

صد زبان کودکی

رویکرد آموزشی رگیو امیلیا

هم‌زمان با فرونشستن شعله‌های جنگ جهانی دوم، لوریس مالاگاتسی، در ناحیه‌ی «رگیو امیلیا» در ایتالیا آموزگار بود. او برای حرفه‌ی آموزگاری‌اش به دانش بیشتری نیاز داشت. برای همین در دانشگاه در رشته‌های آموزش و پرورش و روان‌شناسی تحصیل کرد.

می‌خورند. کارهای دستی کودکان هم روی دیوارها و زمین خودنمایی می‌کنند. مالاگاتسی در سال ۱۹۸۰ مرکز ملی خردسالان را در رگیو امیلیا بنیاد گذاشت تا رویکرد آموزشی کودک‌محور خود را بگسترده. او سپس سفری را به اروپا و آمریکا آغاز کرد و با برپایی نمایشگاه «صد زبان کودکی» موفق شد رویکرد آموزشی خود را در ورای مرزهای جغرافیایی ایتالیا رواج دهد. لوریس مالاگاتسی تا زمان مرگ خویش زندگی خود را وقف گسترش آنچه ما اکنون با عنوان «رویکرد رگیو امیلیا» می‌شناسیم، کرد.

با راهنمایی لوریس مالاگاتسی، کارکنان مراکز نونهالان و کودکان، نمونه‌هایی از روش‌های مناسب سراسر جهان را مطالعه کرده‌اند. آن‌ها در گسترش رویکرد آموزشی رگیو امیلیا از دیدگاه‌های فکری و زبانی **ماریا مونتته سوری** و **ژان پیاژه** تأثیر گرفته‌اند. گرایش آن‌ها به پژوهش‌های **ویگوتسکی** در زمینه‌ی ارتباط میان تعامل اجتماعی و رشد شناخت، به تأکید بر آموزش گروهی انجامیده است. همچنین، از بسیاری هنرمندان، دانشمندان، نویسندگان، شاعران و همچنین اندیشمندان نیز تأثیر پذیرفته و بیشتر کودکان‌های رگیو امیلیا را به نام‌های ایشان نام‌گذاری کرده‌اند؛ کودکان‌هایی همچون **پائولو فریره**، **میکل آنژ** و **پابلو نرودا**.

شبکه‌ی کودکان‌ها و نونهالان شهری، با گروهی از کارشناسان تعلیم و تربیت هماهنگ است. هر کارشناس تعلیم و تربیت

با پایان یافتن جنگ، مالاگاتسی به وجود یک روش آموزشی مناسب برای کودکان پیش‌دبستانی احساس نیاز کرد؛ روشی که در آن به شخصیت و نظر کودکان اهمیت داده و رابطه‌های دو سویه بین آموزگار و کودکان برقرار شود.

او می‌اندیشید، کودک در سال‌های آغازین زندگی، هویت و شخصیت خود را برای همه‌ی عمر پایه‌گذاری می‌کند. این اندیشه رویکردی را پایه گذاشت که آموزش به کودک باید بر پایه‌ی احترام، مسئولیت‌پذیری و مشارکت و از طریق کاوش و پویایی پیش برود. در این رویکرد، کودک، پدر و مادر، مربی و محیط مهم‌ترین نقش را در آموزش بر دوش دارند.

اساس روش مالاگاتسی در مفهوم این عبارت نهفته است: «صد زبان کودکی». او باور داشت کودکان برای بیان و آموختن از صد زبان کمک می‌گیرند. بر این اساس، کودکان بر اساس علاقه‌ی خود موضوعی را برای کاوش برمی‌گزینند و با به کار بردن حواس به کشف رابطه‌ها می‌پردازند و درک و دریافته‌شان را با هر زبانی که می‌خواهند، از نقاشی گرفته تا پیکر تراشی، نوشتن یا بازی، بیان می‌کنند. ارتباط و همکاری کودکان با یکدیگر برای حل مسئله و نزدیکی تنگاتنگ با طبیعت و بهره بردن از محیط برای آموزش، از ویژگی‌های این رویکرد به شمار می‌روند. محیط آموزش در رویکرد رگیو امیلیا با طبیعت پیوند خورده است. ساختمان آموزشگاه از نور طبیعی روشنایی می‌گیرد و گیاه و آئینه همه جا به چشم

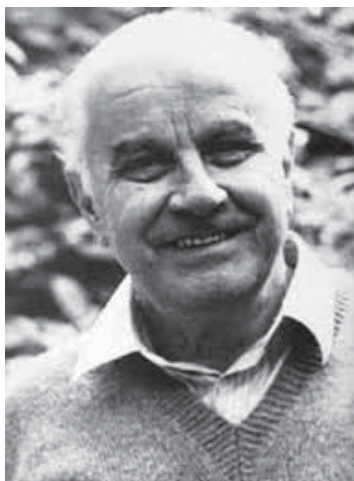


مسئولیت شمار اندکی از کودکان‌ها و نونهالان را به عهده دارد. کارشناسان تعلیم و تربیت به برنامه‌ریزی کاری، تربیت آموزشگر و ملاقات مادران و پدران می‌پردازند و همواره با آموزشگران درباره‌ی برنامه‌ها و محیط درسی مشورت می‌کنند.

سازمان‌دهی

در مدرسه‌های رگیو امیلیا

کودکان به طور منظم در طول هفته در کودکان‌ها و مراکز نونهالان حضور می‌یابند. از سه سالگی به بعد پنج روز در هفته تمام وقت در کلاس حاضر می‌شوند. به طور معمول زمان کلاس‌ها از ساعت ۹ تا ۱۵:۳۰ است و کلاس‌هایی با زمان طولانی‌تر نیز از ساعت ۷:۴۰ صبح تا ۱۸:۲۰ بعدازظهر برای کودکان دارای پدران و مادران کارمند تشکیل می‌شوند.



لوریس مالاگاتسی

۱۹۲۰-۱۹۹۶



- می‌کنند
- خلاقیت به خصوص از طریق هنر برجسته می‌شود.
- فضای کلاس بازتابی از اجتماع است.
- مربیان معمولاً با یک گروه ثابت از کودکان به مدت سه سال کار می‌کنند.
- مربیان با هم کار می‌کنند.
- این رویکرد باید بر اساس فرهنگ خود کودک کشف و بازتعریف شود تا بتواند به شکل اثربخشی در جاهای دیگر اجرا شود.

جایگاه مربی در این رویکرد

در رویکرد آموزشی رجیو امیلیا نقش آموزشگر نه تنها آموزش، بلکه یادگیری نیز هست. کارکنان آنها به این درک رسیده‌اند که باید همواره دانش و مهارت خود را افزایش دهند و به بررسی چگونگی یادگیری کودکان بپردازند. آموزشگران در

ارزش‌های اصلی در مدرسه‌های رجیو امیلیا

- روابط
- خلاقیت
- محیط
- زمان
- یادگیری و تدریس
- روش یاد دادن بازخورد محور
- الگوی رجیو امیلیا منطبق با سیستم یادگیری مشارکتی در نظریه‌ی انسان‌گرایی شکل گرفته است.

مشخصه‌های کلی رویکرد رجیو امیلیا

- والدین در یادگیری کودکان مشارکت دارند.
- کودکان و مربیان، همان‌طور که در مورد دنیای پیرامون خود می‌آموزند، به‌طور مشترک در پروژه‌های تحقیقی فعالیت

شیفتهای کاری به گونه‌ای سازمان‌دهی شده‌اند که تمامی کارکنان، هنگام صبح که مرکز شلوغ‌تر است، حضور داشته باشند. برنامه‌ی کاری کارکنان هم به شکلی طراحی می‌شود که بتوانند به طور منظم یکدیگر را ملاقات کنند و به شکل روزانه یا هفتگی، مشاهده‌ها، اطلاعات و نظرهای خود را با هم در میان بگذارند. هر کودکستان و مرکز نونهالان یک آموزشگر فنی دارد. آموزشگر فنی ماهر و علاقه‌مند به کارهای خلاق است. او ممکن است هنرمند، موسیقی‌دان، طراح حرکتهای موزون، عکاس، زمین‌شناس یا کارشناس فناوری اطلاعات و ارتباطات باشد. آموزشگران فنی در اجرای پروژه و برنامه‌ریزی دراز مدت برای کودکان به آموزشگران دیگر کمک می‌کنند. همچنین، مهارت‌های خلاق خود را با آموزشگران و کودکان به اشتراک می‌گذارند.

گروه‌های دو نفره با کودکان کار می‌کنند و طی یک روز کاری پیوسته با هم در ارتباط هستند. در طول روز، آن‌ها فرصت‌هایی برای سهیم‌شدن دیده‌ها و مشاهده‌ی مستندها دارند و آنچه را دیده‌اند، با یکدیگر تفسیر می‌کنند. تمرکز روی این تفسیرها و مشاهده‌ها به آن‌ها کمک می‌کند امکان‌ها و منابعی را که می‌خواهند روز بعد به کودکان بشناسند، مشخص کنند.

نشست‌های هفتگی با حضور تمام کارکنان، از جمله آموزشگران و آموزشگران فنی، به آن‌ها فرصت سهیم‌شدن مشاهده‌ها و ایده‌هایشان را می‌دهد. مطالعه‌ی مستندهای ساخته‌شده درباره‌ی تجربه‌های یادگیری کودکان در این نشست، امکان استفاده از دیدگاه‌ها و تجربه‌های دیگر افراد را برای آن‌ها فراهم می‌کند. این نشست‌های هفتگی برای افراد و کارکنان تازه به عنوان دوره‌ی تربیت آموزشگر به شمار می‌رود و به آن‌ها توانایی می‌دهد که به شکل عملی از تجربه‌های همکاران خود بهره بگیرند. هر کسی، گذشته از تجربه، باید ایده و نظر خود را در نشست‌ها بیان کند. تمام دیدگاه‌ها نوشته می‌شوند و مورد بحث قرار می‌گیرند. مربی در این رویکرد محقق و پژوهشگری



مبانی نظری رویکرد رژیو

- در رویکرد آموزشی رژیو امیلیا، ارتباط و یادگیری در یک فرایند آموزشی همراه یکدیگرند، به وسعت بخشیدن شبکه‌های ارتباطی هم بسیار توجه می‌شود. گرچه تمرکز اصلی روی کودکان است، اما نقش مربیان، والدین، اجتماع، پیرامون و مرتبط بودن آن‌ها با هم بسیار مهم و اساسی است و این مهارت‌ها باید با هم متناسب و هماهنگ باشند تا رشد و یادگیری اتفاق بیفتد.
- روابط محکم و مثبت میان افراد در کانون رویکرد آموزشی رژیو امیلیا جای دارد. روابط میان آموزشگران و کودکان، کودکان و پدران و مادران و آموزشگران و پدران و مادران دو

- از باب توجه به رشد اجتماعی کودک، خلاقیت و آفرینش، به مانند اندیشه‌ی **فروبل** است.
- از جهت درک واقعیت ناشی از تجربه‌های تعامل کودک با محیط و درگیری مستقیم با اشیا نیز به نظریات **دیویی** و **پیاژه** نزدیک است. گرچه یکی از منتقدان اساسی پیاژه هم به شمار می‌رود.
- **مالاکانسی** با الگویی که ارائه می‌دهد، تصویری بسیار قدرتمندتر از هوش، هیجان، کنجکاوی و رفتارهای اجتماعی کودکان، نسبت به آنچه پیاژه بیان می‌دارد، به نمایش می‌گذارد.

نظریه‌ی حاکم بر رویکرد آموزشی رژیو امیلیا از نظریات و تجربه‌های اندیشمندان بزرگ تعلیم و تربیت سرچشمه گرفته است:

- از آن جهت که بر فرایند تفکر که بازده اصلی رشد شناختی است تأکید دارد و از کودک می‌خواهد مهارت‌های فکری‌اش را در موقعیت‌های مختلف به کار گیرد، به نظریه‌ی **برونر** شبیه است.
- از آن سو که به فردیت کودک توجه می‌کند و به مربی نیز به عنوان راهنما و مشاهده‌گر می‌نگرد، متمایل به روسوست.
- از جهت توجه به نقش تفکر و زبان برای ساختن نظریه و عمل به **ویگوتسکی** می‌ماند.

مستندسازی

در این رویکرد آموزشی، مستندسازی نقشی مهم و اساسی دارد. مستندسازی به عبارتی ثبت متنوع فعالیت‌های انجام شده‌ی کودکان در مراحل مختلف است. از آنجا که این سیستم چیزی به نام امتحان و نمره و سطح‌بندی یا امتیازبندی ندارد، طبیعی است سعی می‌کند از مراحل کار نمونه و شواهدی برای نشان دادن روند رو به رشد کار هر کودک یا گروه کودکان جمع‌آوری کند. بخشی از این شیوه‌های مستندسازی عبارت‌اند از:

گزارش‌های روزانه‌ی معلمان: معلمان در این سیستم هر روز گزارش‌های کار خود را در قالب یک الگوی مشخص ثبت می‌کنند.

گزارش فعالیت‌های خاص: معلمان علاوه بر گزارش روزانه، گزارشی از یک پروژه‌ی خاص نیز تدوین می‌کنند.

گزارش‌های فردی: معلمان برای هر کودک در پایان هر ماه یک گزارش فردی تهیه می‌کنند. **گزارش‌های عمومی:** مدیر آموزشی مرکز گزارش‌هایی عمومی از روند کار تهیه می‌کند و در اختیار شرکای کار قرار می‌دهد.

عکس و فیلم‌برداری: بسیاری از فعالیت‌های بچه‌ها در مراحل گوناگون کار از طریق عکس و فیلم ثبت می‌شود.

نمونه کارها: نمونه‌هایی مانند نقاشی، نوشته و دست‌سازهای کودکان جمع‌آوری و آرشیو می‌شوند.

پروژه‌های کودکان: پروژه‌هایی که کودکان در طول سال انجام می‌دهند مرتب جمع‌آوری می‌شوند.

گزارش‌های کودکان: کودکان پس از بازدیدها یا سفرهای فردی و گروهی گزارش‌های کار خود را تهیه می‌کنند.

گزارش‌های والدین و مجموعه نمونه‌ها و برنامه‌هایی که در خانه آماده می‌شوند.

انواع اطلاعیه‌ها، نامه‌ها و خبرنامه‌هایی که مرکز آموزش تهیه می‌کند.

مجموع این مستندات، پس از طبقه‌بندی تحلیل و بررسی می‌شوند و حتی بسیاری از آن‌ها به صورت کتاب یا جزوه‌های آموزشی در اختیار سایر مراکز آموزشی قرار می‌گیرند.

در رویکرد آموزشی رژیو امیلیا، مستندسازی کاربردهای زیر را دارد:

ثبت روند پیشرفت از راه کمک به آموزشگران برای دیدن و درک یادگیری فردی کودکان و نیز درک نقش آن‌ها در یادگیری تمام اعضای گروه.

ارزش نهادن به ایده‌های کودکان با نشان دادن توجه به چگونگی ارائه و به اشتراک گذاشتن کار آن‌ها.

تشویق کودکان به تمرکز، از راه ایجاد فرصت مشاهده‌ی دوباره‌ی تجربه‌های گذشته و درک روند یادگیری از سوی آن‌ها.

کمک به برنامه‌ریزی با استفاده از پیشنهاد به آموزشگران درباره‌ی منابع، تجربه‌ها یا مهارت‌هایی برای ارائه به کودکان.

جلب مشارکت مادران و پدران از راه ارائه‌ی اطلاعات درباره‌ی زندگی در مرکز و کمک به درک بیشتر آن‌ها در زمینه‌ی یادگیری فرزندانشان.

کمک به پیشرفت کارشناسی آموزشگران با استفاده از تولید منابعی برای خواندن، بحث و تفسیر با همکاران و گروه مشاوره‌ی آموزشی.

ارزش نهادن به زندگی و کار مرکز از راه ارائه‌ی کار کودکان در بیرون از مرکز، در مکان‌های همگانی، خیابان‌ها و فروشگاه‌های شهر رژیو امیلیا و سراسر جهان، در قالب نمایش صدها زبان کودکان.

است که به طور مداوم کودک را بررسی، شناسایی و ارزیابی می‌کند. او می‌کوشد نیازهای کودک را از طریق زبان‌هایی که کودک به کار می‌گیرد، کشف کند و بر اساس آن نیازها، فعالیت‌های جدیدی را سازمان‌دهی کند. از سوی دیگر می‌کوشد کودک را به عنوان مدرکی زنده، فعال و پویا بررسی کند تا جایگاه فعلی او را بشناسد. در مراکز پیش‌دبستانی مبتنی بر دیدگاه مالاگاتسی، اتاق مربیان باید به شکلی باشد که بتوانند با دیگر همکاران دیدار کنند و مشاهدات و برنامه‌های خود را با هم سهیم شوند و درباره‌ی آن‌ها مطالعه کنند. همچنین، از منظر لوریس مالاگاتسی، مربی باید از طریق تعامل با خانواده تلاش کند به نیازهای والدین نیز توجه کند. مربی پلی بین والدین، جامعه‌ی محلی و کارشناسان و برنامه‌ریزان با کودک است و مفاهیمی را که در سایه‌ی تعامل شکل گرفته‌اند، به کودکان می‌آموزد. مربی همان‌طور که فعالیت‌ها را سازمان‌دهی می‌کند، برنامه‌ریزی می‌کند، فکر می‌کند، تعبیر و تفسیر می‌کند، و کمک می‌کند بهترین فرصت‌ها در اختیار کودکان قرار گیرند.

سویه است. آموزشگران، کودکان و مادران و پدران به یکدیگر احترام می‌گذارند و به دیدگاه‌های هم‌گوش می‌دهند. مالاگاتسی به پاس کوشش‌هایش در آموزش کودکان پیش‌دبستان، در سال ۱۹۹۲ میلادی جایزه‌ی «دراسیل لگو» از کشور دانمارک و جایزه‌ی «کل» از آمریکا را در سال ۱۹۹۳ دریافت کرد. او سرانجام در سال ۱۹۹۴ در خانه‌اش در رژیو امیلیا درگذشت.